

ACCOMPAGNER  
DES JEUNES  
DANS DES DÉMARCHES  
D'INCLUSION SOCIALE



## MURALE

de l'artiste Wartin Pantois

Mur du CAPJ  
302, rue Saint-Joseph  
Été 2020

## LES FAITS SAILLANTS

DE LA DERNIÈRE ANNÉE

### LA SUPER BULLE COVID Q 3

#### 452 JEUNES ONT CONSOLIDÉ LEURS COMPÉTENCES

reliées à l'inclusion sociale en fréquentant  
l'un de nos trois points de service MDJ. Q 5

#### 312 JEUNES ONT ÉTÉ SOUTENUS, AIDÉS ET GUIDÉS

dans des moments difficiles  
par nos intervenants(es) de proximité. Q 7

#### 63 PERSONNES ONT ÉVITÉ L'ITINÉRANCE

en étant hébergées dans l'un  
de nos 38 logements de transition Q 9

#### 8 FAMILLES ONT ÉVITÉ L'ITINÉRANCE

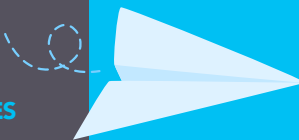
en bénéficiant de l'un de nos  
deux logements de dépannage. Q 9

#### 36 PERSONNES SONT SORTIES DE L'ITINÉRANCE,

placées en logement permanent et soutenues  
dans le maintien en logement via le programme SRA. Q 10

#### 5 PROJETS « SPÉCIO »

démarrés durant l'année. Q 13



# RAPPORT D'ACTIVITÉ

# 2020 2021



# MOT

DE LA  
**PRÉSIDENCE**

ET DE LA  
**DIRECTION GÉNÉRALE**



**Richard Bégin**  
Directeur général



**Alain Turgeon**  
Président

L'année 2020-2021 passera certainement à l'histoire. Cela fait plus d'un an que l'on parle incessamment d'un seul sujet. On va donc éviter, dans le présent rapport, d'en rajouter. L'information reliée à la COVID sera concentrée dans une bulle !

Nous allons plutôt vous présenter le résultat des projets qui nous animent et surtout, des actions réalisées pour et avec les personnes, jeunes et moins jeunes, qui fréquentent nos installations, participent à la vie communautaire de nos milieux, entretiennent des relations avec nos intervenants et/ou utilisent nos services.

Un immense merci aux membres du conseil d'administration de nos corporations qui, durant cette période, ont été plus que jamais présents et soutenant afin de préserver la qualité et l'intensité des services offerts à la clientèle.

Les membres du c.a. 2020-2021 : Alain Turgeon (président), Alain Gelly (vice-président), Michel K. Laflamme (secrétaire), André Lemire (trésorier), Pascale Dussault, Laurie Fortier (administratrices), François-Michel Bolduc, Daniel Breton, Martin Lefrançois (administrateurs).

Le bilan très positif des actions/interventions mises en place et réalisées au cours de la dernière année nous confirme la pertinence et le bien-fondé des services qui ont été déployés.

Ce bilan marque la fin de notre plan d'action triennal. Du même coup, il ouvre la voie à une importante mise à jour des actions/activités à consolider et développer au cours des 5 prochaines années. Nous sommes fiers de vous annoncer que le plan d'action 2021-2026 est maintenant disponible. Celui-ci, élaboré en tenant compte des commentaires et recommandations des partenaires, des intervenants ainsi que de la clientèle, témoigne d'une volonté d'innover et de faire le plus possible avec et pour les personnes.

*Bonne lecture!*





# LA BULLE COVID-19

- **Prêt de cellulaires** à des personnes vulnérables afin de maintenir le contact.
- Acquisition, aménagement et mise en service d'un véhicule de type « **mini fourgonnette** » :
  - Utilisé initialement pour le maintien du transport/ accompagnement des clientèles vulnérables en contexte de pandémie.
  - Aussi utilisé pour accompagnements sécuritaires au test COVID.
  - De plus, le véhicule permet le soutien au déménagement de personnes vulnérables grâce à l'acquisition d'une remorque et d'un kit de déménagement.
- Utilisation de **motels** afin de mettre en isolement des personnes atteintes de COVID-19 ou en attente d'un résultat de test.
- Ajout d'**heures d'intervention/présence** à la Rose des Vents.
- Mise en service d'un deuxième **logement de dépannage famille** (5 pièces et demie) dans une coopérative d'habitation. Logement entièrement meublé grâce au fonds de prévoyance de la ville de Lévis.
- Acquisition d'une **propriété destinée à de l'hébergement** (5 à 6 nouvelles places d'hébergement pour soutenir la réponse du secteur de l'itinérance à la COVID-19).



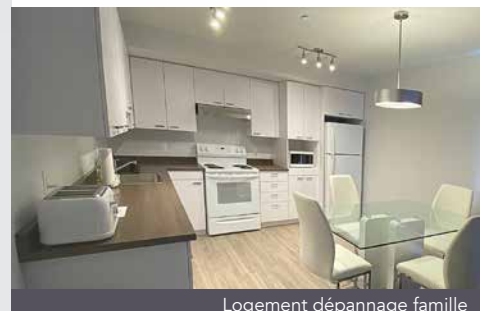
Mini fourgonnette



Prêt de cellulaires



Motel



Logement dépannage famille



Propriété destinée à l'hébergement



# LES ARTISANS

DU CAPJ/MDJ DÉFI-ADO/  
ESPACE JEUNESSE ESPÉRANTO

Cette année il nous apparaît plus que jamais opportun, de vous présenter les artisans qui font que nos organisations se démarquent par l'adaptabilité, la proactivité et l'innovation, et ce, afin d'accompagner adéquatement des jeunes dans des démarches d'inclusion sociale.



**1 Marie-Laure Beaulieu,**  
intervenante de proximité

**2 Jessica Bizier,**  
intervenante de proximité

**3 Gabriel Drouin,**  
animateur jeunesse

**4 Éléonore Dufour,**  
intervenante de proximité

**5 Linda Dumont,**  
adjointe à la direction

**6 Patrick Duval,** accompagnateur  
en stabilité résidentielle

**7 Sarah Fournier,** intervenante  
de proximité

**8 Jean-Philippe Gagnon,**  
coordonnateur programme SRA

**9 Marianne Grégoire,**  
intervenante en hébergement  
communautaire

**10 Yves Labonté,** intervenant en  
hébergement communautaire

**11 Zaac Leclerc,** intervenant en  
hébergement communautaire

**12 Pierre-Olivier Lemelin,** intervenant  
en hébergement communautaire

**13 Thomas Lemieux,**  
animateur jeunesse

**14 Jeanne Priarollo,**  
chef d'équipe MDJ

**15 Michel Sigouin,** animateur jeunesse

**16 Véronique Tardif,** intervenante en  
hébergement communautaire

**17 Nancy Turgeon,** coordonnatrice  
intervention/animation

**18 Stéphanie Wieder,**  
chargée de projet  
« *Ma chambre mon milieu de vie* »



# PRÉVENIR

LES ACTIONS RÉALISÉES  
DANS L'AXE PRÉVENIR



Tel que spécifié dans le plan d'action 2020-21 voici les principales actions et interventions réalisées en lien avec : **Générer des activités collectives ayant comme objectifs la consolidation des aptitudes, attitudes et compétences reliées à l'inclusion sociale.**

INFLUENCER / IMPLIQUER / OUTILLER



Corvée dans une coopérative



Activité de bricolage



Activité artistique

RÉSULTATS DES ACTIVITÉS SPÉCIFIQUES RELIÉES À

## L'ANIMATION MDJ ET AU TRAVAIL DE PROXIMITÉ

RELATIONS INTERPERSONNELLES /  
DÉVELOPPEMENT DU RÉSEAU SOCIAL

- **672 heures d'ouverture** des locaux (3 points de services type MDJ), 452 jeunes différents dont 142 qui ont fréquenté de façon régulière (plus de 10 fois dans l'année) et ont ainsi pu tisser des liens avec d'autres jeunes.
- **156 heures d'animation** virtuelle participative principalement en avril et mai 2020. **Nombre de vues 5018.**

PROMOTION DE LA SANTÉ

- **24 activités sportives** et de plein air ayant permis à 119 jeunes de s'oxygéner le corps et l'esprit.
- **12 jeunes** ont participé au projet « prévention cannabis » visant à valoriser et faire connaître les facteurs de protection.

SOCIALISATION / CONSOLIDATION DU RÉSEAU SOCIAL

- **20 activités** dont du cinéma en plein air, des corvées de ménage, la participation à la fête des voisins, des ateliers sur la confiance en soi, etc. **455 participations.**

FORMATION / ÉDUCATION

- **36 ateliers de motivation** aux devoirs et leçons auxquels ont participé quelques 24 jeunes âgés de 8 à 16 ans. **203 participations.**

RECONNAISSANCE DE L'EFFORT ET DE L'IMPLICATION DES JEUNES

- **S'est fait informellement** au quotidien par les animateurs.
- **Activité collective de reconnaissance** officielle n'ayant pu se réaliser.

# PRÉVENIR

LES ACTIONS RÉALISÉES  
DANS L'AXE PRÉVENIR



## MAISON DES JEUNES - STATISTIQUES 2020-2021

### PARTICIPATIONS AUX ACTIVITÉS DANS LES LOCAUX

POINTS DE SERVICE	PARTICIPANTS	ÉTÉ	AIDE AUX DEVOIRS	LUNDI SOIR	MARDI SOIR	MERCREDI SOIR	JEUDI SOIR	VENDREDI SOIR	ACTIVITÉS SPÉCIALES	TOTAL
LAUZON	Jeunes	77	54	24	16	99	129	110	38	547
	Parents	4	NA	3	1	0	5	0	14	27
BOSSUET	Jeunes	17	72	8	13	92	110	65	16	393
	Parents	4	NA	0	2	1	0	0	14	21
ECJF - HB	Jeunes	43	6	6	17	11	24	22	28	157
	Parents	10	NA	1	0	0	8	6	11	36
ACTIVITÉS SPÉCIALES 3 POINTS DE SERVICE	Jeunes						58	80		138
	Parents						37	42		79
TOTAL	1 235									1 398
	163									

## PRÉSENCE DES JEUNES EN COURS D'ANNÉE

### PROFIL DES JEUNES

POINTS DE SERVICE	- 12 ANS	12-14 ANS	15-17 ANS	+ 18 ANS (parents)	TOTALE
SECTEUR LAUZON	106	62	8	68	244
SECTEUR BOSSUET	95	41	20	52	208
TOTAL	201	103	28	120	452

### FRÉQUENCE DES JEUNES

NOMBRE DE PRÉSENCES	- DE 10	ENTRE 11 ET 20	+ DE 21	TOTALE
SECTEUR LAUZON	162	69	13	244
SECTEUR BOSSUET	148	50	10	208
TOTAL	310	119	23	452

### ACTIVITÉS DU LUNDI AU VENDREDI / AVRIL ET MAI 2020 - PAUSE COVID

Nombre d'heures d'animations virtuelles participatives	156
Nombre de participants aux activités virtuelles	241
Nombre de vues (personnes qui se sont connectées aux comptes)	5 018
Appréciations positives des activités	75 %
Plateformes utilisées : Facebook 70 % - Messenger 12 % Netflix Party 8 % Autres 10 %	

# SOUTENIR

LES ACTIONS RÉALISÉES  
DANS L'AXE SOUTENIR



Tel que spécifié dans le plan d'action 2020-21 voici les principales actions et interventions réalisées en lien avec : **Aider et guider des jeunes à passer à travers des difficultés minant leur processus d'inclusion sociale.**

GUIDER / OUTILLER / RÉFÉRER



Dépistage ITSS



Développement de l'autonomie

RÉSULTATS DES ACTIVITÉS SPÉCIFIQUES RELIÉES AU

## TRAVAIL DE PROXIMITÉ

PRÉSENCE SOUTENUE DANS LES LIEUX JEUNESSE

- **Fréquentation de la travailleuse de proximité** à raison de 2 midis par semaine dans chacune des écoles secondaires premier cycle (Guillaume-Couture et Champagnat)
- **1 050 heures de présence** dans les milieux informels jeunesse (cours d'école en soirée, parcs, grèves, etc.)

PRINCIPALES THÉMATIQUES ABORDÉES AVEC LES JEUNES PAR LES INTERVENANTS DE PROXIMITÉ

- **Consommation** de psychotropes.
- **Le milieu scolaire** (réseau social et parcours académique).
- **La santé mentale** (angoisse de performance, humeur dépressive, isolement, etc.).
- **Les relations familiales** (être écouté et entendu, tensions reliées à une grande proximité avec les parents, etc.).

PARTICIPATION AUX RENCONTRES MULTI PROFESSIONNELLES DE L'ÉCOLE CHAMPAGNAT ET GUILLAUME-COUTURE

PRÉSENTATION DU SERVICE ET CONTACT AVEC LES JEUNES DANS LES UNITÉS DE VIE DU CENTRE JEUNESSE, CAMPUS DE LÉVIS.

CLINIQUE MOBILE SANTÉ SEXUELLE

- **17 personnes** ont reçu des services reliés aux ITSS et à la santé sexuelle (information, dépistage, contraception, référence à un professionnel de la santé, etc.).

# SOUTENIR

LES ACTIONS RÉALISÉES  
DANS L'AXE PRÉVENIR



TRAVAIL DE PROXIMITÉ (RUE)	
THÉMATIQUES LES PLUS ABORDÉES	NOMBRE D'INTERVENTIONS
Consommation psychotropes	632 14 %
Milieu scolaire	591 13 %
Santé mentale	530 12 %
Relations familiales	299 7 %
Santé physique	255 6 %
Alcool	234 5 %
Autres thématiques (15)	2 032 43 %
<b>TOTAL</b>	<b>4 573 100 %</b>

PROFIL DE LA CLIENTÈLE TRAVAIL DE PROXIMITÉ JEUNESSE (TRAVAIL DE RUE)					
	-12 ans	12 -14 ans	15 - 17 ans	18 - 25 ans	Total
Hommes	22	75	45	2	<b>144</b>
Femmes	34	99	35	0	<b>168</b>
<b>TOTAL</b>	<b>56</b>	<b>174</b>	<b>80</b>	<b>2</b>	<b>312</b>



## INTERVENTIONS CLINIQUE MOBILE AVEC CISS-CA

INTERVENTIONS		-12 ans	12 -14 ans	15 - 17 ans	18 - 25 ans	Total
Dépistage ITSS	Garçon				2	<b>2</b>
	Fille			2	2	<b>4</b>
Info ITSS / Dépistage / Contraception	Garçon				3	<b>3</b>
	Fille			4	3	<b>7</b>
Référence à un professionnel de la santé	Garçon					
	Fille			1		<b>1</b>
<b>TOTAL</b>		<b>0</b>	<b>0</b>	<b>7</b>	<b>10</b>	<b>17</b>



# RÉTABLIR

LES ACTIONS RÉALISÉES  
DANS L'AXE RÉTABLIR



Tel que spécifié dans le plan d'action 2020-21 voici les principales actions et interventions réalisées en lien avec : **Accompagner des individus à risque d'exclusion sociale dans des démarches sociocommunitaires en vue d'une stabilité résidentielle.**

CONSOLIDER / DÉVELOPPER / PERDURER



Accompagnement/transport



Atelier créatif



Soutien au déménagement

RÉSULTATS DES ACTIVITÉS SPÉCIFIQUES RELIÉES À

## L'HÉBERGEMENT TRANSITOIRE

DISPONIBILITÉ/ACCESSIBILITÉ SUR LES LIEUX DES INTERVENANTS EN HÉBERGEMENT

- **Plus de 4 980 heures** de disponibilité des intervenants dans les différents immeubles abritant le service.

ÉLABORATION, SUIVI ET ÉCHÉANCIER DES OBJECTIFS DU PROJET PERSONNEL

- **58 plans d'action** élaborés avec les personnes en hébergement. Révision aux 3 mois afin d'ajuster les démarches aux fluctuations de l'évolution des situations personnelles.
- **Suivi mensuel** et réajustement au besoin.
- **Évaluation** des résultats atteints avec la personne.

ACCOMPAGNEMENTS PERSONNALISÉS VERS LES RESSOURCES DE LA COMMUNAUTÉ

- **168 accompagnements/transports** dont 12 pour des rendez-vous médicaux, 60 à l'épicerie et/ou pharmacie, 19 visant à briser l'isolement, 30 pour la recherche de logement ou le déménagement.
- **Distribution de laissez-passer** dans le cadre du programme Accès -transport de la Société de Transport de Lévis à 53 personnes à faible revenu.

ACCOMPAGNEMENTS INTENSIFS DANS DES ACTIVITÉS ET DÉMARCHES D'AUTONOMISATION

- **52 soupers de groupes** ont été réalisés par les jeunes au Refuge Roger Cantin.
- **145 cafés communautaires** ont eu lieu à la Rose des Vents ainsi que 42 soupers communautaires préparés par les résidents.
- **238 soutiens** dans la préparation de repas.
- **8 ateliers créatifs.**

QUITTER AVEC SUCCÈS L'HÉBERGEMENT TRANSITOIRE POUR DE L'HÉBERGEMENT PERMANENT

- **21 personnes** ont quitté nos installations afin de s'établir dans du logement permanent.



Situation d'itinérance



Paniers de Noël - SRA

RÉSULTATS DES ACTIVITÉS SPÉCIFIQUES RELIÉES À

## LA PRÉVENTION DE LA PERTE DU LOGEMENT

AIDER LES PERSONNES À DÉGAGER DES MONTANTS POUR ACQUITTER EN PRIORITÉ LES FRAIS RELIÉS AU LOGEMENT

- **3 personnes seules et 2 familles** ont bénéficié d'un soutien leur ayant permis de conserver le logement qu'elles occupent.
- **Ces personnes/familles** ont été accompagnées dans des démarches visant à prioriser le paiement du loyer et envisager des alternatives pour les autres dépenses comme l'utilisation de banque alimentaire, les comptoirs vestimentaires, etc.

RÉSULTATS DES ACTIVITÉS SPÉCIFIQUES RELIÉES À

## LA STABILITÉ RÉSIDENIELLE AVEC ACCOMPAGNEMENT\*

REPÉRER, PRENDRE EN CHARGE, ÉVALUER LES PARTICIPANTS ET LES RÉFÉRER VERS LES ACCOMPAGNEURS EN STABILITÉ RÉSIDENIELLE

- **36 personnes** ont été reçues en entrevue.
- **15 participants** ont été admis sur le programme et recommandés aux accompagnateurs.
- **36 participants actifs** au 31 mars 2021 (21 admis lors des années antérieures).

PLACER LES PARTICIPANTS EN LOGEMENT PROVISOIRE JUSQU'AU PLACEMENT EN LOGEMENT PERMANENT

- **12 participants** ont été placés provisoirement (sortie de la rue) en attendant de trouver un logement permanent.

PLACER ET MAINTENIR LES PARTICIPANTS EN LOGEMENT PERMANENT, ASSUMER CERTAINS FRAIS CONNEXES

- **17 participants** ont été placés en logement permanent.
- **12 participants** ont pu bénéficier d'une contribution afin d'acquérir un ameublement de base (réfrigérateur, cuisinière, table, chaises, etc.).
- **9 participants** ont obtenu une première épicerie comprenant plusieurs produits de base, et ce, en collaboration avec comptoir le Grenier.
- **17 participants** ont bénéficié d'un soutien temporaire au coût du loyer (variable en fonction de l'évolution de leur revenu).

# RÉTABLIR

LES ACTIONS RÉALISÉES  
DANS L'AXE RÉTABLIR



Zoothérapie avec « Woopy »



Bricolage/construction de bancs et crochets

ACCOMPAGNER LES PERSONNES AFIN DE RENFORCER ET DÉVELOPPER LEURS COMPÉTENCES FAVORISANT LE MAINTIEN EN LOGEMENT ET SOUTENIR LES PERSONNES DANS L'ATTEINTE DE LEURS OBJECTIFS

- **Plus de 3200 heures** ont été consacrées à accompagner et soutenir les personnes dans des démarches concrètes (prendre l'autobus, faire son ménage, faire l'épicerie, préparer des repas, réaliser des projets de bricolage/construction, payer ses comptes, recevoir ses amis sans se faire envahir, etc.).
- Des activités de **zoothérapie** avec « Woopy » ont un impact des plus positif pour les personnes vivant de l'isolement.

ORIENTER LES PERSONNES VERS DES MESURES DE SOUTIEN AU REVENU, À L'EMPLOYABILITÉ ET À L'ACQUISITION D'APTITUDES À LA VIE QUOTIDIENNE

- **De nombreuses références** personnalisées à des organismes comme l'ACEF (gestion financière), à Trajectoire Emploi (c.v. entrevue, etc.), Service Québec (sécurité du revenu), le Filon, le Grenier (cuisine collective, sécurité alimentaire, bénévolat), etc.

Les 2/3 des participants sont des hommes dont la moyenne d'âge est de 40 ans. La moyenne d'âge pour les femmes est plus jeune soit 32 ans.

*\*Ces activités sont réalisées conjointement avec Alliance Jeunesse, Aux Quatre Vents, la Société de Réadaptation et d'Intégration Communautaire, le Filon, le Comptoir le Grenier et l'ACEF Lévis-Lauzon.*



Kiosque d'information





Visage du logement communautaire

## LE DÉTAIL

### DES SERVICES D'HÉBERGEMENT

Cette année, par l'acquisition d'une nouvelle propriété, nous avons ajouté 5 nouvelles places destinées à de l'hébergement longue durée. Cet ajout porte à 40 le nombre de places dont dispose le CAPJ pour accueillir une clientèle en situation ou à risque d'itinérance. Voici en détail la répartition des types d'hébergement et le nombre de places disponibles dans chacun des services.

#### Pour la clientèle jeunesse 17 à 25 ans, hébergement de transition

Le Triptyque I et II offre 10 places pour des personnes seules (6 studios et 4 logements de trois pièces et demie). Le Refuge Roger Cantin offre 6 places (chambres et espaces communs) Carpe Diem offre 4 places pour des personnes seules (logements de 3 pièces et demie).

#### Pour la clientèle adulte vivant avec un problème de santé mentale, hébergement de transition

La Rose des vents offre 13 places pour des personnes seules (9 logements de 3 pièces et demie et 2 logements de 4 pièces et demie).

#### Pour les familles, hébergement de dépannage

Deux logements de dépannage court terme sont disponibles pour loger temporairement des familles qui se retrouvent momentanément sans domicile (un logement de 4 pièces et demie et un de 5 pièces et demie). Ces deux logements sont entièrement meublés.



## HÉBERGEMENT TRANSITOIRE / DÉPANNAGE

	TRIPTYQUE	REFUGE ROGER CANTIN	ROSE DES VENTS	LOGEMENTS FAMILLE	CARPE DIEM	TOTAL
Nombre de clients	18	18	22	8	5	<b>71</b>
Moyenne d'âge	22	20	40	31	28	<b>141</b>
Nombre de jours d'hébergement	2 733	1 427	3 412	290	1 460	<b>9 322</b>
Durée moyenne du séjour	152	79	172	41	365	<b>131</b>
Taux d'occupation	75 %	65 %	72 %	40 %	100 %	<b>73 %</b>
Femmes	49 %	7 %	26 %	54 %	73 %	<b>46 %</b>
Hommes	51 %	93 %	74 %	46 %	27 %	<b>54 %</b>



## « MA CHAMBRE MON MILIEU DE VIE »

**PROJET COLLECTIF QUI VISE  
À REVALORISER LA TENURE  
D'HABITATION DE TYPE  
MAISON DE CHAMBRES, ET CE,  
PARTICULIÈREMENT DANS LES  
VIEUX QUARTIERS.**

Regroupant des représentants d'Alliance Jeunesse, de l'ACEF Lévis-Lauzon, de l'OMH Lévis, de la SRIC, du CISSS-CA ainsi que de la Ville de Lévis le projet poursuit les 5 objectifs suivants : **s'assurer du maintien d'un parc de chambres locatives de qualité et sécuritaires comme milieu de vie ; réduire la présence de maisons de chambres clandestines où les conditions d'habitation sont inappropriées et les personnes vulnérables souvent exploitées ; implanter une mécanique de règlements des différends entre chambreurs et propriétaires ; permettre une présence régulière d'intervenants communautaires dans les maisons de chambres avec l'accord des chambreurs et des propriétaires ; faire rayonner les maisons de chambres de la ville de Lévis.** Une première démarche de consultation est en cours avec des chambreurs et une avec des propriétaires de maisons de chambres débutera durant l'année 2021.

## TRAVAUX DE CARTOGRAPHIE DE LA COLLECTIVITÉ DÉSIGNÉE LÉVIS (RMR DE QUÉBEC)

Dans le courant de l'année, nous avons, en collaboration avec le CISSS-CA, réalisé des travaux de recension des trajectoires empruntées par les personnes en situation d'itinérance qui demandent de l'aide. Les objectifs étant d'**identifier les organisations susceptibles d'héberger des personnes itinérantes, les mécanismes d'accès au logement, les forces, les lacunes et les ruptures.** Finalement, réaliser une ébauche d'un processus d'accès coordonné adapté à la collectivité désignée de Lévis.

## « VERS DEMAIN » PROJET VISANT À IMPLIQUER LES JEUNES DANS LA PROMOTION DES IMPACTS POSITIFS DU LOGEMENT COMMUNAUTAIRE.

L'animation de ce projet prévoyait mettre en contact des jeunes hébergés dans nos services et des personnalités (élus, gens d'affaires, enseignants, etc.) de la communauté dans une formule de souper/échange intimiste. Le projet prévoyait aussi la tenue, toujours avec les jeunes hébergés, de kiosques d'information et de présentation en classe auprès des étudiants de niveau collégial et universitaire. Bien entendu ces activités sont reportées à une période ultérieure soit en 2022 et 2023. Malgré tout, **nous avons commencé à planifier le scénario d'une vidéo qui présentera le parcours de jeunes en logement social et communautaire.** Aussi, des petites capsules vidéo sont présentées sur la chaîne YouTube du CAPJ. Celles-ci présentent **les visages du logement communautaire** ainsi que les démarches reliées à l'acquisition d'autonomie résidentielle.

## PRÉVENTION DES SURDOSES D'OPIOÏDES

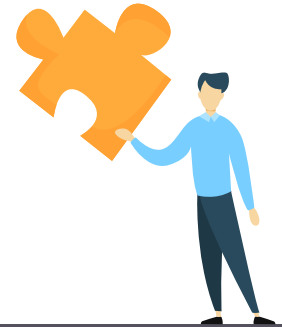
Des activités de **prévention et de réduction des méfaits** ont été organisées afin d'outiller les consommateurs et consommateurs potentiels d'opioïdes à une gestion sécuritaire des risques associés. Entre autres ; la distribution de trousse de naloxone (espèce d'antidote au fentanyl), la distribution de dépliants sur des mesures visant une consommation plus sécuritaire ainsi que des échanges directs avec les personnes à risque.

## PRIORITÉ LOGEMENT (FIDUCIE VOLONTAIRE)

Priorité logement est un projet piloté par le CAPJ, en collaboration avec Aux Quatre Vents, Alliance Jeunesse, OMH Lévis, ACEF Lévis-Lauzon ainsi que le CISSS-CA, visant à fournir des **services de type fiducie volontaire à des personnes à risque de perdre leur logement dû à une gestion difficile du revenu.** Les objectifs poursuivis sont les suivants : offrir aux participants les plus vulnérables la possibilité de diminuer les préjudices liés à leur condition, donner un outil supplémentaire aux participants pour payer leur logement et ainsi le conserver, agir d'intermédiaire entre le CLE et les participants pour prévenir l'accumulation de dette locative, diminuer les risques d'expulsion pour non-paiement de loyer en assurant le paiement aux propriétaires, soutenir les participants dans le développement de leurs saines habitudes financières, réduire le risque de dysfonctionnement des participants lors des entrées d'argent.

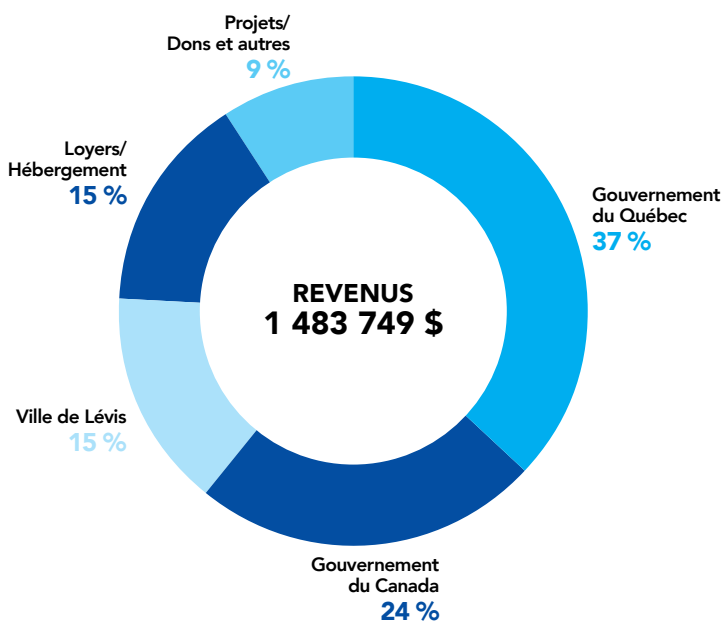
## ACCESSIBILITÉ

	MDJ Défi-Ado	Espéranto	Triptyque	Refuge Roger Cantin	Carpe Diem	Rose des Vents	Logement Famille
Types	P	P	HT (10 places)	HT (6 places)	HT (5 places)	HT (13 places)	HD (2 logements)
Adresses	5490, Bossuet 715, Hypolite-Bernier 304, St-Joseph	55, côte du Passage	300-304, St-Joseph	57, côte du Passage	567, St-Joseph	56, côte du Passage	1099, Ch-Rodrigue 567, St-Joseph
Accès	Lundi au samedi C : 418 956-0429	Sur réservation T : 418 838-6906	Sur rendez-vous T : 418 838-6906	Sur rendez-vous T : 418 838-6906	Sur rendez-vous T : 418 838-6906	Sur rendez-vous T : 418 838-6906	Sur rendez-vous T : 418 838-6906
	Famille/ Itinérance	Travail de rue	Clinique mobile	RAMQ allégé	Naloxone		
Types	HP	S	S-P	S	P		
Adresses	328, Marie-Rollet	En déplacement	En déplacement	302, St-Joseph	302, St-Joseph		
Accès	Sur rendez-vous T : 418 838-6906	Heures variables C : 418 956-0130 C : 418 998-7217	Soirs variables C : 418 956-0130	Sur rendez-vous C : 418 999-4247	Heures variables C : 418 999-4247 C : 418 803-2672 C : 418 956-0130		



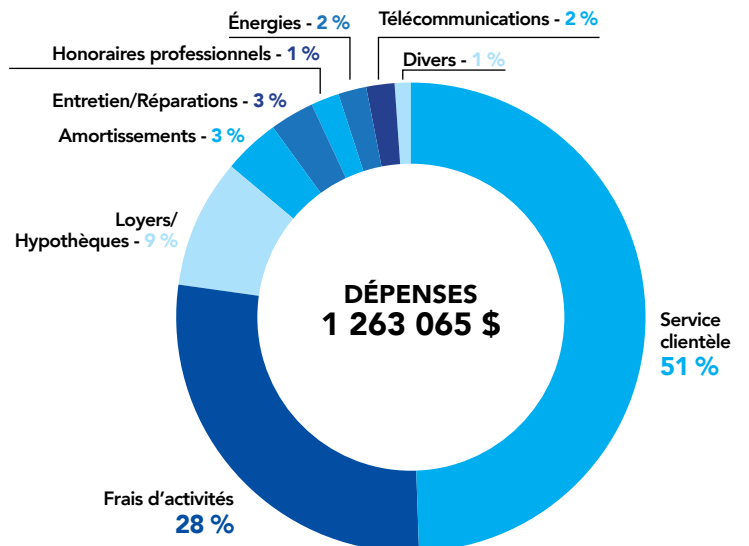
P = Préventif / HT = Hébergement transitoire / HD = Hébergement dépannage / S = soutien

## ÉTAT DES RÉSULTATS AU 31 MARS 2021 (3 CORPORATIONS)



### REVENUS

Gouvernement du Québec	548 635 \$
Gouvernement du Canada	357 708 \$
Ville de Lévis	225 787 \$
Loyers/Hébergement	224 400 \$
Projets/Dons et autres	135 914 \$



### DÉPENSES

Service clientèle	641 857 \$
Frais d'activités	359 525 \$
Loyers/Hypothèques	108 651 \$
Amortissements	35 593 \$
Entretien/Réparations	36 200 \$
Honoraires professionnels	17 520 \$
Énergie	28 622 \$
Télécommunications	24 361 \$
Divers	10 736 \$

*Alain Turgeon*

Alain Turgeon, président

*Michel K. Laflamme*

Michel K. Laflamme, secrétaire



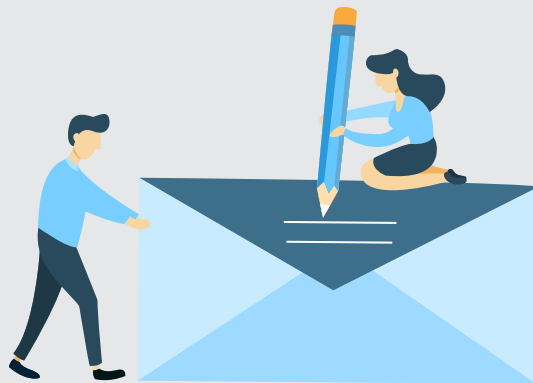
# / REPRÉSENTATION / CONCERTATION / PARTENARIAT

Corporation de Développement Communautaire de Lévis, Regroupement des Organismes Communautaires Autonomes Jeunesse du Québec, Commission de Développement Social et Communautaire de Lévis, Comité Régional Itinérance Chaudière-Appalaches, Comité Local Itinérance Lévis, Comité régional de vigie des surdose d'opioïdes, Table promotion prévention Jeunesse-famille, Partenaires santé mentale, Concertation logement Lévis, Comité d'engagement dans le milieu Caisse Desjardins de Lévis, Mécanisme d'accès en santé mentale, Coop de solidarité en habitation Carpe Diem.



## NOS PARTENAIRES MAJEURS





SIÈGE SOCIAL  
**302, rue Saint-Joseph**

418 838-6906  
capjlevis.com

 /capjlevis

